



## Manual de usuario Video Console

---

# Propósito del documento

El presente documento describe las funcionalidades y características de la aplicación de visualización de vídeo IP de IProNet Sistemas denominada Video Console. Cualquier información adicional acerca de esta aplicación, la aplicación de gestión de vídeo IP e-netcamCLIENT o cualquier otra solución de IProNet se encuentra disponible en [www.ipronet.es](http://www.ipronet.es).



# Contenido

---

|  |   |
|--|---|
| PROPÓSITO DEL DOCUMENTO.....                   | 2 |
| CONTENIDO.....                                 | 3 |
| INTRODUCCIÓN.....                              | 4 |
| INICIO.....                                    | 5 |
| Layouts.....                                   | 5 |
| Eliminar Layouts y modo pantalla completa..... | 7 |
| Añadir cámaras a los cuadrantes.....           | 8 |
| Menú cámaras de un cuadrante.....              | 9 |
| Añadir grabaciones a los cuadrantes.....       | 9 |



# Introducción

---

Video Console es la solución de IProNet Sistemas suministrada junto a **CorporateVIEWER** para la visualización de vídeo basado en programas **e-netcamCLIENT**, grabadores **e-netcamRMS**, **Net-IMDCs** y **Net2Monitor/Net2Wall**.

Con Video Console, será posible, entre otras acciones:

- ⤴ Visualizar cámaras de múltiples servidores simultáneamente.
- ⤴ Visualizar grabaciones en varios cuadrantes distintos, o junto a cuadrantes con cámaras en vivo.
- ⤴ Visualizar matrices virtuales, Dynamic Overlays, Synthetic Cameras, Transcoded Cameras, etc.
- ⤴ Mandar vídeo a pantallas controladas por sistemas Net2Wall

Todo ello diseñado para que el usuario pueda visualizar las cámaras de la manera más sencilla posible.

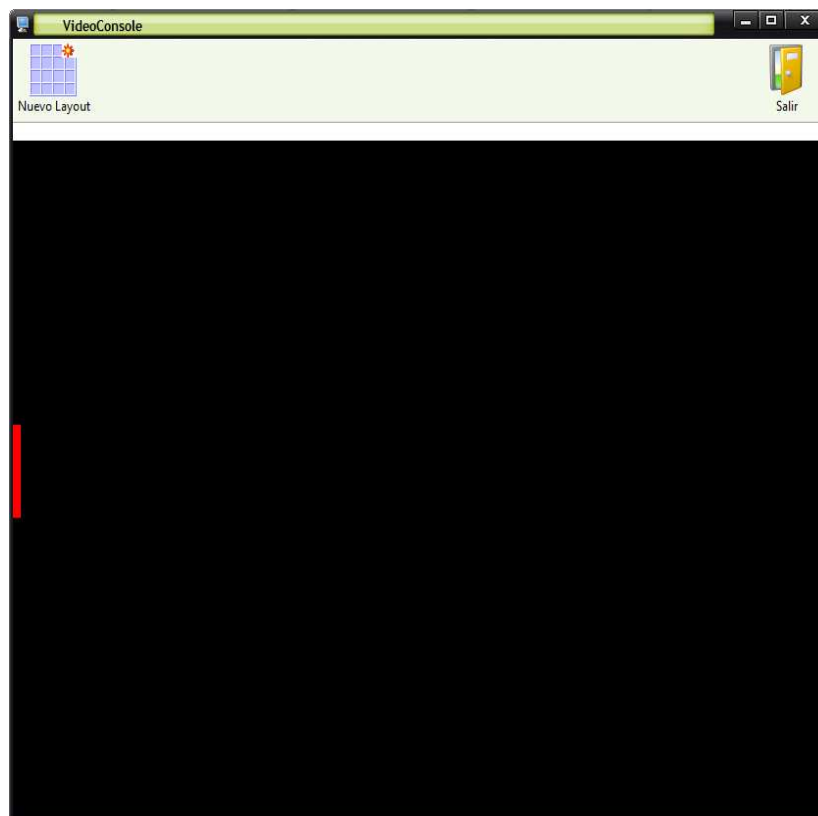
Para el correcto uso de la aplicación, deberá tener configurado correctamente su corporateVIEWER. Para ello, consulte el manual de corporateVIEWER.



# Modo de uso

*Nota: Para que Video Console funcione correctamente, deberá tener abierto también corporateVIEWER, y deberá estar correctamente configurado (ver manual de corporateVIEWER para más información) Los servicios de supervisión, tanto del e-netcamCLIENT en el servidor donde esté instalado, como del corporateVIEWER instalado en el equipo donde se encuentra el Video Console deberán estar iniciados.*

Una vez se accede al programa, aparecerá la ventana de la figura 1



*Figura 1 Inicio Video Console*

Para comenzar a utilizar Video Console deberá configurar primero un Layout.

## **Layouts**

Video Console funciona con layouts, que son retículas con varios cuadrantes donde se pueden arrastrar cámaras. Para comenzar a trabajar con Video Console deberá añadir un layout nuevo, pero podrá configurar múltiples layouts con cámaras distintas, o configuraciones diferentes. Haga click sobre nuevo layout para seleccionar uno de la lista. (Figura 2)

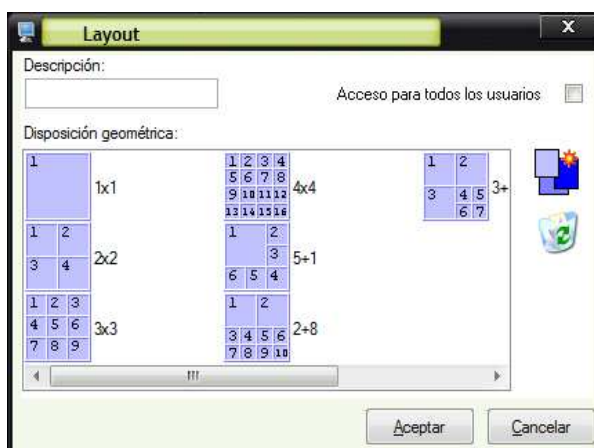


Figura 2 Selección de layouts

En la lista de layouts para elegir aparecen los layouts por defecto, que son 1x1, 2x2, 3x3, 4x4, 5+1, 2+8 y 3+4, y se pueden crear layouts personalizados, haciendo click en el icono



Haciendo click sobre ese icono, aparecerá la ventana editor de geometrías, representada en la figura 3

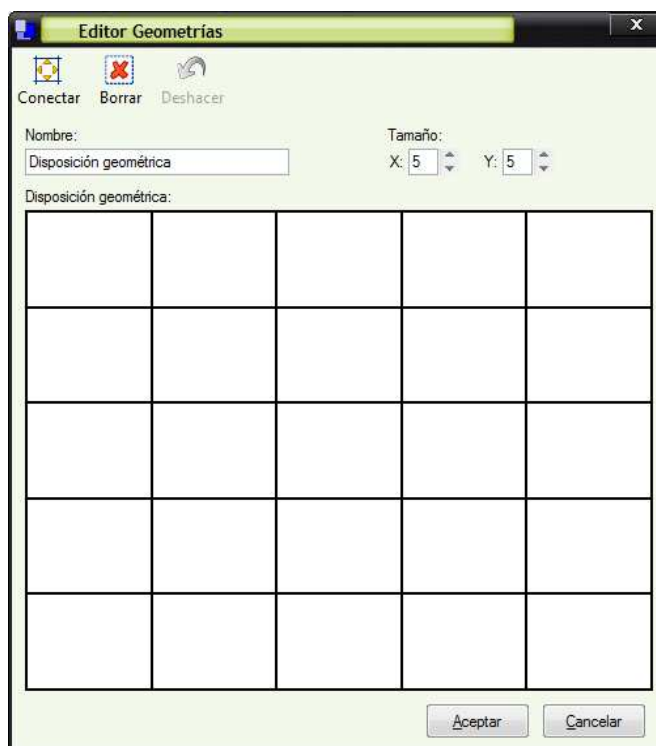



Figura 3 Editor de geometrías de layouts

Para configurar un layout nuevo, deberá definir una serie de cuadrantes. Haga click sobre los recuadros que desee unir con mayúsculas pulsado y luego haga click en “conectar”  para crear un layout.

Una vez conectados, los recuadros se pondrán en color gris (figura 4). Los cuadrantes siempre deberán tener las mismas proporciones. (1, 2x2, 3x3, 4x4...)

También podrá especificar el número de cuadrículas que quiere utilizar para el layout. Puede cambiar el tamaño de la cuadrícula en la parte superior de la ventana, en el apartado tamaño.

*Nota: Las casillas que deje en blanco, sin conectar, serán considerados cuadrantes mínimos de tamaño 1x1.*

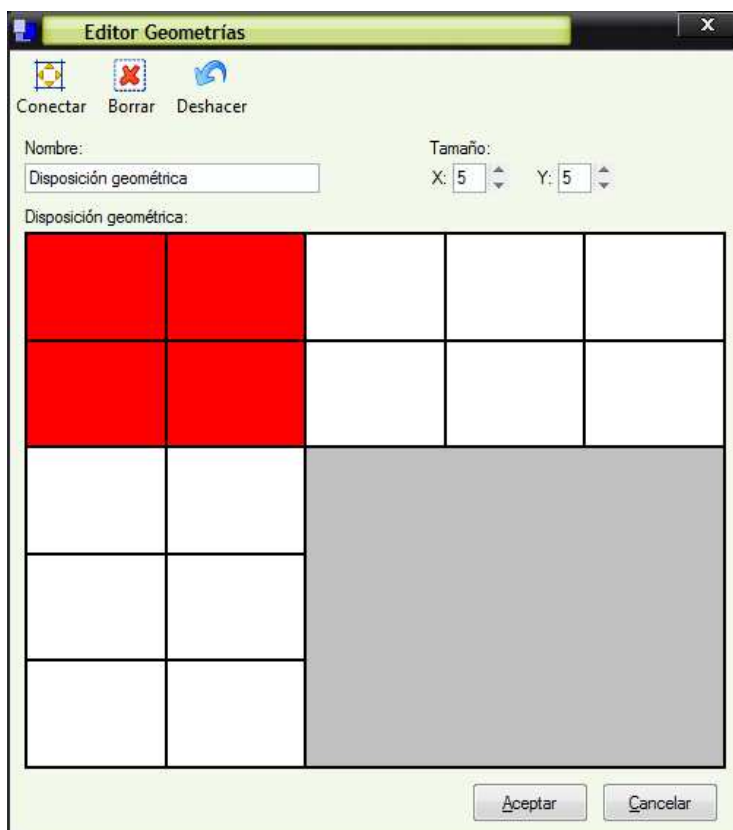



Figura 4 Editor de geometrías. En gris, cuadrante 3x3 creado. En rojo, cuadrante 2x2 seleccionado

Salve su geometría, poniendo un nombre identificable y haciendo click en aceptar, y ésta se guardará, pudiendo elegir esta geometría de la lista de geometrías por defecto más adelante.

## Eliminar Layouts y modo pantalla completa

Una vez configurado un Layout, en la parte superior de Video Console aparecerán dos iconos nuevos: eliminar layout, que borrará el layout que esté visualizando en ese momento, y FullScreen, que hará que Video Console funcione a pantalla completa o sin ventana, siempre visible. Para ver un layout a pantalla completa, haga click en fullscreen y seleccione "pantalla completa". Si quiere tener una ventana más pequeña, siempre visible, ponga la ventana del video console al tamaño que desee, haga click en FullScreen y seleccione "ventana actual"

Para salir, tanto del modo pantalla completa como el modo ventana actual, haga click sobre,  ubicado en la esquina superior derecha de la aplicación.

## Añadir cámaras a los cuadrantes

Para añadir cámaras o grabaciones a las cuadrículas, deberá desplegar el menú de video console.

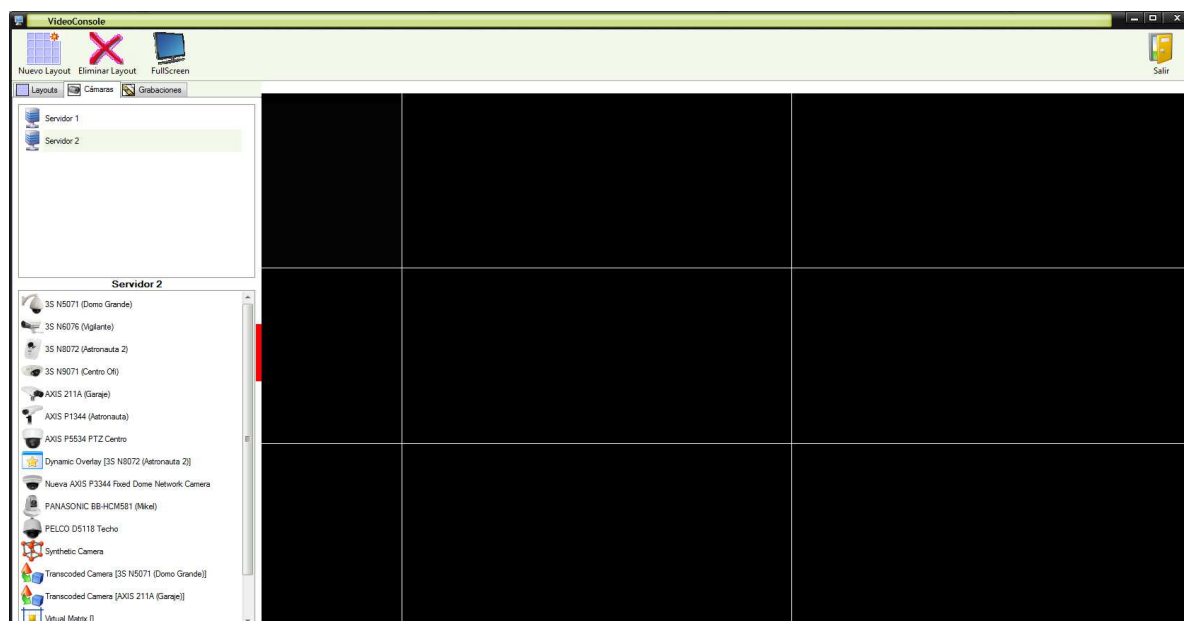


Figura 5 Menú Video Console

El menú de Video Console consta de tres pestañas:

- Layouts, donde podrá navegar entre los layouts que haya creado.
- Cámaras, donde podrá ver todas las cámaras que estén asociadas a su corporateVIEWER.
- Grabaciones, donde podrá ver todas las grabaciones que estén asociadas a su corporateVIEWER.

Para añadir cámaras a un layout, vaya a la pestaña cámaras. Allí se le mostrarán los servidores que tenga asociados al corporateVIEWER. Una vez seleccionado el servidor, se le mostrarán todas las cámaras, matrices virtuales, y cámaras especiales (synthetic camera, transcoded camera, etc) que tenga en ese servidor. Seleccione la cámara que desee y arrástrela hasta el cuadrante donde quiera que aparezca. Se empezará a mostrar el video inmediatamente.

También puede arrastrar varias cámaras a un mismo cuadrante. Si añade más de una cámara a un mismo cuadrante, las imágenes de estas cámaras se mostrarán de manera rotatoria en el mismo cuadrante, cada una por un periodo de tiempo configurable (por defecto 10 segundos)

Menú de configuración de cámaras en cuadrantes:

Haciendo click con el botón derecho del ratón sobre un cuadrante con cámaras aparecerá el menú representado en la figura 6. Podrá elegir entre cuatro opciones:



- Detener: En el caso de que un cuadrante tenga asociada más de una cámara, este botón detiene el salto de una cámara a otra hasta volverlo a activar.
- Capturar: En caso de tener un Joystick Axis T8310, la opción capturar permitirá utilizar este joystick para mover una cámara PTZ. Al hacer click en capturar, si existen más cámaras en el cuadrante, el salto de una cámara a otra se detiene.
- Mostrar control PTZ: La opción muestra una pequeña ventana con un control PTZ para poder mover cámaras PTZ. Este botón para también los saltos de las cámaras, como en el caso de capturar.
- Cámaras, el botón le llevará al menú de configuración de las cámaras del cuadrante.


*Nota: Para mover cámaras PTZ, también podrá utilizar el ratón sobre la imagen de esa cámara. Haciendo click sobre la parte derecha de la imagen, la cámara girará en esa dirección, y haciendo click sobre la izquierda, girará hacia la izquierda. Utilizando la rueda del ratón podrá hacer zoom.*

## Menú cámaras de un cuadrante

En el menú de cámaras de un cuadrante podrá configurar el tiempo que se mantiene una cámara mostrándose, si hay más de una cámara en un mismo cuadrante, así como eliminar cámaras.



Figura 6 Menú "cámaras" de un cuadrante

Para modificar el intervalo de tiempo que se muestra la cámara, seleccione la cámara y modifique el número de segundos. Pulse  para salvar los cambios.

Para eliminar una de las cámaras, seleccione la cámara, y haga click en .

Una vez hechos los cambios, haga click en aceptar para volver a la pantalla principal.

## *Añadir grabaciones a los cuadrantes*

Para visualizar grabaciones en Video Console, haga click sobre la pestaña “grabaciones” del menú. Aparecerán todas las grabaciones de todos los servidores con e-netcamCLIENT asociados al corporateVIEWER.

Arrastre una grabación a cualquier cuadrante para poder visualizarla.



*Figura 7 Visualización de grabación en un cuadrante*

La grabación aparecerá con los controles de reproducción. Podrá verla en tiempo normal, a una velocidad más rápida, pausarla o pararla.

*Nota: Es conveniente no mezclar en un mismo cuadrante cámaras en directo y grabaciones, puesto que las grabaciones no funcionan en ronda, y permanecen en el cuadrante hasta que se eliminan.*

Las grabaciones no funcionan de la misma manera que las cámaras. A cada cuadrante sólo se le podrá añadir una grabación. Para eliminar una grabación de un cuadrante, haga click con el botón derecho sobre el cuadrante y haga click en eliminar.

## *Utilización conjunta con Net2Wall*

Video Console se puede utilizar conjuntamente con Net2Wall. Podrá enviar cámaras o grabaciones del menú de Video Console al Net2Wall arrastrándolas directamente a Wall Manager, la aplicación de manejo del Net2Wall. Sencillamente soltando la cámara en uno de los cuadrantes que se muestran en el Wall Manager, ésta se mostrará automáticamente en el cuadrante del Net2Wall. (ver manual corporateVIEWER y Net2Wall para más información)